

**DAIKIN**

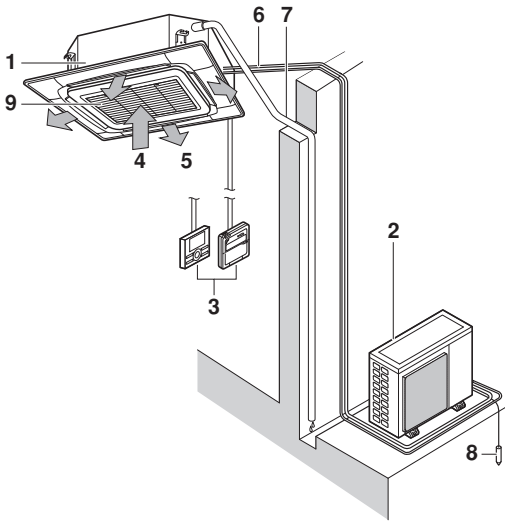


# Instrukcja obsługi

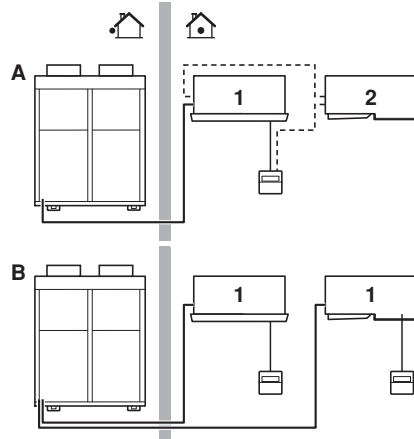
## Klimatyzatory typu Split

FCQG35FVEB  
FCQG50FVEB  
FCQG60FVEB  
FCQG71FVEB  
FCQG100FVEB  
FCQG125FVEB  
FCQG140FVEB

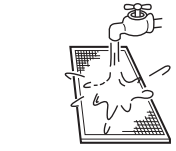
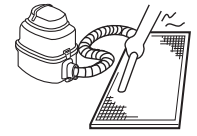
FCQHG71FVEB  
FCQHG100FVEB  
FCQHG125FVEB  
FCQHG140FVEB



1

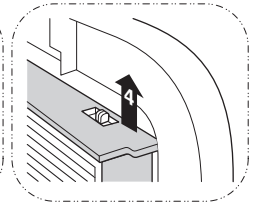
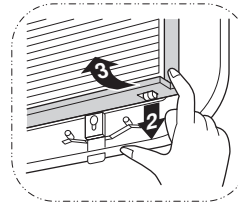
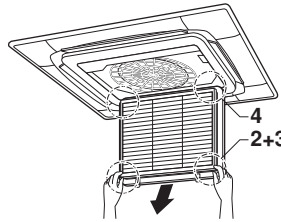
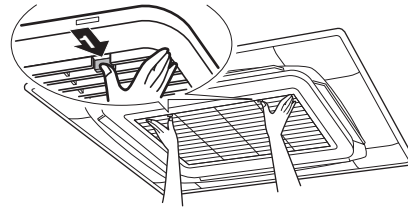


2



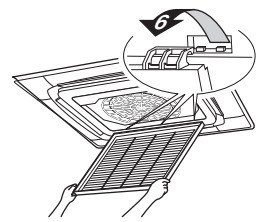
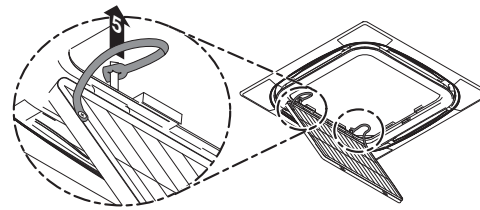
3

❄️	🏠		🔥	🏠R410A
	°C DB	°C WB		
RR71-100-125	18-35	12-28	≤80%	-15~46
RQ71-100-125	18-35	12-28	≤80%	-5~46
RXS35-50-60	21-32	14-23	≤80%	-10~46
3MXS52-68 4MXS68-80 5MXS90	21-32	14-23	≤80%	-10~46
RZQG71-100-125-140	18-35	12-28	≤80%	-15~50
RZQSG71-100-125-140	18-35	14-28	≤80%	-5~46
RZQ200-250	18-35	14-28	≤80%	-5~46



4

☀️	🏠		🏠	
	°C DB	°C WB	°C DB	°C WB
RQ71-100-125	10-27	-9~21	-10~15	
RXS35-50-60	10-30	-14~24	-15~18	
3MXS52-68 4MXS68-80 5MXS90	10-30	-14~21	-15~18	
RZQG71-100-125-140	10-27	-19~21	-20~15.5	
RZQSG71-100-125-140	10-27	-14~21	-15~15.5	
RZQ200-250	10-27	-14~21	-15~15	



5



## Spis treści

	Strona
Przed przystąpieniem do eksploatacji .....	1
Ważne informacje dotyczące używanego czynnika chłodniczego.....	1
Uwagi na temat bezpieczeństwa .....	1
Nazwy i funkcje elementów .....	2
Zakres pracy .....	3
Obsługa urządzenia.....	3
Optymalna eksploatacja .....	3
Konserwacja .....	4
Objawy, które nie świadczą o uszkodzeniu .....	5
Rozwiązywanie problemów .....	6
Wymagania dotyczące utylizacji.....	7

Oryginał instrukcji opracowano w języku angielskim. Instrukcje w pozostałych językach są tłumaczeniami instrukcji oryginalnej.



DZIĘKUJEMY, ŻE ZDECYDOWALI SIĘ PAŃSTWO NA ZAKUP KLIMATYZATORA FIRMY DAIKIN. PROSIMY O DOKŁADNE ZAPOZNANIE SIĘ Z NINIEJSZĄ INSTRUKCJĄ OBSŁUGI PRZED PRZYSTĄPIENIEM DO EKSPLOATACJI KLIMATYZATORA. INSTRUKCJA ZAWIERA INFORMACJE NA TEMAT PRAWIDŁOWEGO KORZYSTANIA Z URZĄDZENIA I MOŻE BYĆ POMOOCNA W PRZYPADKU WYSTĄPIENIA PROBLEMÓW. PO PRZECZYTANIU INSTRUKCJĘ NALEŻY ZACHOWAĆ, TAK ABY MOŻNA BYŁO DO NIEJ SIĘGNAĆ W PRZYSZŁOŚCI.

## Przed przystąpieniem do eksploatacji (Patrz rysunek 2)

W celu zainstalowania lub ponownego zainstalowania klimatyzatora należy skontaktować się z dealerem.

Niekompletna instalacja wykonana samodzielnie może spowodować wycieki wody, porażenie prądem elektrycznym lub pożar.

Należy stosować wyłącznie akcesoria produkcji firmy Daikin, zaprojektowane specjalnie z myślą o wykorzystaniu z opisywanymi urządzeniami; akcesoria powinny być instalowane przez odpowiednio wykwalifikowaną osobę.

Niniejsza instrukcja dotyczy systemów sterowanych w sposób standardowy. Przed rozpoczęciem eksploatacji należy zwrócić się do dealera w celu uzyskania instrukcji obsługi odpowiedniej dla używanego systemu.

Jeśli w używanej instalacji stosowany jest niestandardowy system sterowania, należy zwrócić się do dealera o instrukcję obsługi właściwą dla tego systemu.

- A System do pracy w parze lub pracy równoczesnej
- B System Multi
- 1 Urządzenie z pilotem zdalnego sterowania
- 2 Urządzenie bez pilota zdalnego sterowania (w systemie pracy jednoczesnej)

- Typ z pompą ciepła  
Działa w trybie chłodzenia, ogrzewania, automatycznym i nawiewu.
- Prosty agregat chłodzący  
Działa w trybie chłodzenia i nawiewu.

## Ważne informacje dotyczące używanego czynnika chłodniczego

Ten produkt zawiera fluorowane gazy cieplarniane objęte uzgodnieniami Protokołu z Kioto.

Rodzaj czynnika chłodniczego: R410A  
Wskaźnik GWP<sup>(1)</sup>: 1975

<sup>(1)</sup> GWP = wskaźnik odzwierciedlający potencjał tworzenia efektu cieplarnianego

W zależności od obowiązujących przepisów UE lub lokalnych może być konieczne przeprowadzanie okresowych kontroli pod kątem szczelności. Więcej informacji można uzyskać, kontaktując się z lokalnym dealerem.

## Uwagi na temat bezpieczeństwa

W celu uniknięcia błędów w obsłudze, przed rozpoczęciem korzystania z klimatyzatora zalecane jest zapoznanie się z tą instrukcją obsługi.

Opisane w tym dokumencie środki ostrożności opatrzone słowem OSTRZEŻENIE i PRZESTROGA. W sekcjach oznaczonych w ten sposób znajdują się informacje dotyczące bezpieczeństwa. Należy przestrzegać podanych środków ostrożności.



### OSTRZEŻENIE

Nieprzestrzeganie ostrzeżeń może spowodować poważny wypadek z ofiarami.

### PRZESTROGA

Nieprzestrzeganie ostrzeżeń może spowodować obrażenia lub uszkodzenie sprzętu.

Po przeczytaniu instrukcję obsługi należy przechowywać w łatwo dostępnym miejscu, aby było możliwe korzystanie z niej w razie potrzeby. Jeśli urządzenie zostanie przekazane nowemu użytkownikowi, należy przekazać również instrukcję obsługi.

## Ostrzeżenie

- Należy pamiętać o tym, że długotrwałe, bezpośrednie oddziaływanie zimnego lub ciepłego powietrza z klimatyzatora, a także oddziaływanie powietrza zbyt zimnego albo zbyt gorącego, może spowodować osłabienie organizmu i przeziębienie.
- Jeśli klimatyzator jest uszkodzony (wydobywa się z niego zapach spalenizny itp.), należy wyłączyć zasilanie urządzenia i skontaktować się z lokalnym dealerem. Kontynuowanie pracy w takich okolicznościach może być przyczyną problemów, porażenia prądem elektrycznym lub pożaru.
- Użytkownik nie powinien podejmować prób samodzielnej instalacji lub naprawy klimatyzatora. Wykonanie instalacji w sposób nieprawidłowy może powodować wycieki wody, porażenie prądem elektrycznym lub pożar. W celu wykonania prac instalacyjnych i konserwacyjnych należy skontaktować się z lokalnym dealerem lub wykwalifikowanym personelem.
- Nie wolno wkładać palców, prętów ani innych przedmiotów do wlotu lub wylotu powietrza. Dotknięcie szybko obracających się łopatek wentylatora może być przyczyną obrażeń.

- W celu uzyskania wskazówek co do postępowania w razie wycieku czynnika chłodniczego należy skonsultować się z lokalnym dealerem. Jeśli klimatyzator ma być zainstalowany w niewielkim pomieszczeniu, niezbędne jest zabezpieczenie przed przekroczeniem dopuszczalnego stężenia czynnika chłodniczego w razie jego wycieku. Niewypełnienie tego zalecenia może doprowadzić do wypadku wskutek niedoboru tlenu w powietrzu.
- W przypadku instalacji akcesoriów należy skontaktować się z wykwalifikowanym personelem; należy zwrócić uwagę, aby stosować wyłącznie akcesoria zalecane przez producenta. W przypadku powstania wad wskutek wykonania prac instalacyjnych na własną rękę może dojść do wycieków wody, porażenia prądem elektrycznym lub pożaru.
- Jeżeli konieczna jest ponowna instalacja lub zmiana położenia klimatyzatora, należy skontaktować się z lokalnym dealerem. Wykonanie instalacji w sposób nieprawidłowy może powodować wycieki wody, porażenie prądem elektrycznym lub pożar.
- W wypadku wycieku czynnika chłodniczego należy dołożyć wszelkich starań, aby nie doszło do pożaru. Jeśli klimatyzator nie działa prawidłowo, tj. nie wytwarza chłodu lub ciepła, przyczyną może być ubytek czynnika chłodniczego. W celu uzyskania pomocy należy skontaktować się z dealerem. Czynniki chłodnicze używane w klimatyzatorze jest bezpieczny i w normalnych warunkach nie wycieka z urządzenia. Jednak w razie wycieku kontakt z płomieniem pieca, grzałką lub kuchenką może skutkować wytworzeniem szkodliwych oparów. Do momentu potwierdzenia przez wykwalifikowanego specjalistę faktu zakończenia napraw elementów, z których nastąpił wyciek, nie należy korzystać z klimatyzatora.
- Należy użyć bezpieczników o prawidłowej wielkości (podana na obudowie). Nie wolno używać niewłaściwych bezpieczników, drutu miedzianego ani innego w zastępstwie, gdyż może to doprowadzić do porażenia prądem elektrycznym, obrażeń lub uszkodzenia urządzenia.

## Przeostroga

- Klimatyzatora nie należy używać do celów niezgodnych z jego przeznaczeniem. Klimatyzatora nie należy używać do chłodzenia aparatury precyzyjnej, żywności, roślin, zwierząt ani dzieł sztuki, ponieważ może to niekorzystnie wpłynąć na ich wygląd, jakość i/lub żywotność.
- Nie należy zdejmować osłony wentylatora urządzenia zewnętrznego. Wentylator urządzenia pracuje na bardzo wysokich obrotach, co w razie kontaktu grozi obrażeniami ciała. Zadaniem osłony jest zabezpieczenie przed dotknięciem wentylatora.
- Aby uniknąć niedoboru tlenu, należy odpowiednio przewietrzać pomieszczenie, jeśli razem z klimatyzatorem używane są urządzenia wyposażone w palniki.
- Po dłuższej eksploatacji należy sprawdzić, czy podstawa i mocowanie urządzenia nie uległy uszkodzeniu. Dalsza eksploatacja urządzenia może bowiem skutkować upadkiem urządzenia, co może spowodować obrażenia.
- W pobliżu urządzenia nie należy używać substancji palnych w postaci aerozoli, ponieważ może to prowadzić do pożaru.
- Przed przystąpieniem do czyszczenia należy koniecznie wyłączyć urządzenie za pomocą pilota i wyłącznikiem głównym albo wyciągnąć wtyczkę z gniazdka sieciowego. W przeciwnym razie może to skutkować porażeniem prądem elektrycznym i obrażeniami.
- Aby uniknąć porażenia prądem, nie należy obsługiwać urządzenia mokrymi rękami.
- Nie umieszczać bezpośrednio pod urządzeniem wewnętrznym ani zewnętrznym przedmiotów wrażliwych na wilgoć. W pewnych warunkach skraplanie się wilgoci na głównym urządzeniu lub przewodach czynnika chłodniczego, zanieczyszczenie filtra powietrza albo zablokowanie odpływu kropli może spowodować skapywanie wody, powodując zanieczyszczenie lub uszkodzenie tych przedmiotów.
- Nie należy ustawiać palników ani grzejników w miejscach wystawionych na działanie strumienia powietrza z klimatyzatora, ponieważ może on ujemnie wpływać na spalanie w palniku lub grzejniku.
- Nie wolno zezwalać dzieciom na wspinanie się na urządzenie zewnętrzne; nie należy też kłaść na nim innych przedmiotów. Poluzowanie mocowania urządzenia i jego upadek może bowiem skutkować obrażeniami ciała.
- Nie należy wystawiać roślin ani zwierząt na bezpośrednie działanie strumienia powietrza z urządzenia, ponieważ może to mieć niekorzystne skutki.
- Nie myć klimatyzatora wodą, ponieważ może to skutkować porażeniem elektrycznym lub doprowadzić do pożaru.
- Tego urządzenia nie powinny używać osoby (w tym dzieci) o obniżonej sprawności fizycznej, sensorycznej lub umysłowej, ani osoby bez odpowiedniej wiedzy i doświadczenia, chyba że nad ich bezpieczeństwem będzie czuwała osoba za nie odpowiedzialna. Dzieci należy pilnować, tak by nie bawiły się urządzeniem.
- Niniejsze urządzenie przeznaczone jest do użycia przez ekspertów lub przeszkolonych użytkowników w sklepach, w przemyśle lekkim lub na farmach, bądź w środowisku handlowym przez osoby niewykwalifikowane.
- Nie należy pozostawiać dzieci bez nadzoru ani pozwalać im na zabawy klimatyzatorem lub pilotem zdalnego sterowania. Przypadkowe uruchomienie urządzenia przez dzieci może skutkować osłabieniem organizmu i pogorszeniem stanu zdrowia.
- W przypadku konieczności przeprowadzenia czyszczenia wnętrza klimatyzatora należy skontaktować się z dealerem. Czyszczenie urządzenia w niewłaściwy sposób może spowodować uszkodzenie plastikowych podzespołów, wycieki wody i inne szkody, oraz może wywołać zwarcie elektryczne.
- Aby uniknąć obrażeń, nie należy dotykać wlotów powietrza ani żeber aluminiowych urządzenia.
- Nie umieszczać obiektów w bezpośrednim sąsiedztwie urządzenia zewnętrznego i nie dopuszczać, aby liście i inne zanieczyszczenia gromadziły się wokół urządzenia. Liście stanowią schronienie dla małych zwierząt, które mogą wejść do urządzenia. Po wejściu do urządzenia w wyniku kontaktu zwierząt z częściami elektrycznymi może dojść do uszkodzeń, powstania dymu lub pożaru.
- Poziom ciśnienia akustycznego jest niższy niż 70 dB(A).

## Nazwy i funkcje elementów (Patrz rysunek 1)

- 1 Urządzenie wewnętrzne
- 2 Urządzenie zewnętrzne
- 3 Pilot zdalnego sterowania
- 4 Powietrze wlotowe
- 5 Powietrze wylotowe
- 6 Przewody czynnika chłodniczego i przewód elektryczny
- 7 Przewód na skropliny
- 8 Przewód uziemiający  
Należy koniecznie uziemić urządzenie zewnętrzne, aby zapobiec porażeniom prądem elektrycznym.
- 9 Kratka ssąca i filtr powietrza

**UWAGA**

Tymi urządzeniami można sterować za pośrednictwem pilota zdalnego sterowania. Dodatkowe informacje zawiera instrukcja pilota zdalnego sterowania.

Nie należy naciskać przycisków pilota zdalnego sterowania twardymi, ostro zakończonymi przedmiotami. Może to spowodować uszkodzenie pilota.

Nie należy ciągnąć ani skręcać przewodu elektrycznego pilota zdalnego sterowania. Może to spowodować nieprawidłowe działanie urządzenia.

Nigdy nie należy dotykać wewnętrznych części pilota. Nie wolno zdejmować przedniego panelu. Dotknięcie niektórych części wewnętrznych jest niebezpieczne; może też spowodować usterkę urządzenia. Aby skontrolować i wyregulować części wewnętrzne, należy skontaktować się z dealerm.

Nie należy przecierać panelu operacyjnego pilota benzyną, rozpuszczalnikiem, chemicznym środkiem odkurzającym itp.

Panel może wyblaknąć lub może zostać starta powierzchnia pokrycia. W przypadku silnego zabrudzenia należy zwilżyć ściereczkę neutralnym środkiem czyszczącym rozcieńczonym wodą, wykręcić i wytrzeć panel. Należy wytrzeć go inną, suchą ściereczką.

## Zakres pracy (Patrz rysunek 4)

Eksploatacja w warunkach innych niż podane może spowodować uaktywnienie urządzeń zabezpieczających i uniemożliwić korzystanie z klimatyzatora, albo doprowadzić do skraplania wody na obudowie urządzenia wewnętrznego.

Za pomocą pilota można ustawić temperaturę z zakresu od 16°C do 32°C.

(DB=temperatura termometru suchego, WB=temperatura termometru wilgotnego, ❄=chłodzenie, ☀=ogrzewanie, 🏠=w pomieszczeniu, 🏠=na zewnątrz, ℹ°C=temperatura, 💧=wilgotność)

## Informacje dotyczące systemu sterowania grupowego i systemu sterowanego dwoma pilotami

Oprócz sterowania niezależnego (jeden pilot steruje jednym urządzeniem wewnętrznym). Jeśli używane urządzenie jest sterowane w opisany sposób, to należy sprawdzić, co następuje.

- System sterowania grupowego  
Jeden pilot steruje maksymalnie 16 urządzeniami wewnętrznymi.  
Wszystkie urządzenia wewnętrzne są regulowane jednakowo.
- System sterowany dwoma pilotami  
Jednym urządzeniem wewnętrznym sterują dwa piloty (w przypadku systemu sterowania grupowego – jedną grupą urządzeń wewnętrznych). Urządzenie jest sterowane niezależnie.

**UWAGA**

W przypadku zmiany kombinacji lub ustawień w systemie sterowania grupowego albo w systemie sterowanym dwoma pilotami, należy zwrócić się do dealera.

## Obsługa urządzenia



- Zależy zapoznać się z treścią instrukcji obsługi dołączonej do pilota zdalnego sterowania.
- W przypadku wybrania funkcji, która nie jest dostępna, wyświetlony zostanie komunikat NOT AVAILABLE.
- Sposób obsługi urządzeń z pompą ciepła różni się od obsługi prostych agregatów chłodzących. Aby dowiedzieć się, jaki rodzaj systemu jest zainstalowany, należy zwrócić się do dealera.
- W celu odpowiedniego zabezpieczenia urządzenia, należy włączyć je za pomocą głównego wyłącznika zasilania na 6 godzin przed uruchomieniem.
- W przypadku wyłączenia zasilania wyłącznikiem głównym podczas pracy, urządzenie zostanie automatycznie ponownie uruchomione po włączeniu zasilania.

**UWAGA**

Należy ustawić temperaturę z zakresów podanych w podrozdziale "Zakres pracy" na stronie 3.


## Optymalna eksploatacja

Aby zapewnić prawidłowe działanie systemu, należy przestrzegać poniższych zaleceń.

- Należy korzystać z funkcji regulacji kierunku nawiewu w pełnym zakresie.  
Ze względu na to, że zimne powietrze gromadzi się przy podłodze, a ciepłe unosi się pod sufitem, na czas chłodzenia lub osuszania zalecane jest ustawianie kierunku nawiewu równoległe do płaszczyzny sufitu, natomiast na czas ogrzewania przestawianie nawiewu tak, aby wyloty powietrza były skierowane w dół, w stronę podłogi.  
Z drugiej strony należy unikać kierowania strumienia powietrza bezpośrednio na osoby przebywające w pomieszczeniu.
- Temperaturę w pomieszczeniu należy odpowiednio wyregulować, aby uzyskać komfortowe warunki. Unikać nadmiernego nagrzewania lub schładzania.  
Należy zwrócić uwagę, że zanim w pomieszczeniu zostanie osiągnięta temperatura nastawy, musi minąć pewien czas. W celu kompensacji tego zjawiska można skorzystać z wyłącznika czasowego.
- Podczas chłodzenia należy zapobiegać przedostawaniu się do pomieszczenia promieni słonecznych, stosując żaluzje lub zasłony.
- Należy regularnie wentylować pomieszczenie. Długotrwała eksploatacja urządzenia wymaga stosownej wentylacji pomieszczenia.
- Klimatyzatora nie należy uruchamiać, jeśli w pomieszczeniu używany jest środek przeciw owadom unoszący się w powietrzu.  
Niezastosowanie się do zaleceń może spowodować nagromadzenie środków chemicznych w urządzeniu, co spowoduje zagrożenie zdrowia osób nadwrażliwych na chemikalia.
- Drzwi i okna powinny być zamknięte. Przy otwartych drzwiach i oknach powietrze z pomieszczenia będzie wpływało na zewnątrz, a w rezultacie pogorszy się skuteczność chłodzenia i ogrzewania.
- Nie należy umieszczać żadnych przedmiotów w pobliżu wlotu i wylotu powietrza. Może to pogorszyć wydajność lub spowodować przerwanie pracy urządzenia.



- Jeśli urządzenie nie będzie używane przez dłuższy czas, należy wyłączyć zasilanie głównym wyłącznikiem. Urządzenie zużywa energię elektryczną zawsze, gdy zasilanie jest włączone. Aby zaoszczędzić energię, należy wyłączyć zasilanie głównym wyłącznikiem. Aby zapewnić płynne działanie urządzenia, należy włączyć zasilanie wyłącznikiem głównym na 6 godzin przed ponownym rozpoczęciem eksploatacji. (Patrz "Konserwacja" na stronie 4.)

- Gdy na wyświetlaczu pojawi się symbol  (PORA WYCZYŚCIĆ FILTR POWIETRZA), należy wezwać wykwalifikowanego technika serwisu w celu wyczyszczenia filtrów. (Patrz "Konserwacja" na stronie 4.)



Klimatyzatora nie należy używać do celów niezgodnych z przeznaczeniem.

Nie należy używać urządzenia do chłodzenia aparatury precyzyjnej, żywności, roślin, zwierząt ani dzieł sztuki – może to być dla nich szkodliwe.


## Konserwacja



### PRZESTROGA

- Czynności konserwacyjne może wykonywać tylko wykwalifikowany technik serwisu.
- Na czas wykonywania czynności przy złączach wszystkie obwody zasilania muszą być odłączone.
- Aby wyczyścić klimatyzator lub filtr powietrza, należy zatrzymać pracę i wyłączyć wszystkie źródła zasilania. W przeciwnym razie może to skutkować porażeniem prądem elektrycznym i obrażeniami.
- Klimatyzatora nie należy myć wodą. Może to spowodować porażenie prądem elektrycznym.
- W razie stosowania rusztowań należy zachować ostrożność. W przypadku prac na wysokościach należy postępować szczególnie ostrożnie.
- Po dłuższej eksploatacji należy sprawdzić, czy podstawa i mocowanie urządzenia nie uległy uszkodzeniu. W przeciwnym razie może nastąpić upadek urządzenia, co może spowodować obrażenia.
- Nie należy dotykać ożebrowania wymiennika ciepła. Żebra mogą mieć ostre krawędzie i spowodować przecięcie.
- Podczas czyszczenia wymiennika ciepła należy koniecznie zdemontować moduł sterujący, silnik wentylatora, pompę skroplin i wyłącznik pływakowy. Woda lub detergent może naruszyć izolację elementów elektronicznych i spowodować ich uszkodzenie.

### Jak czyścić filtr powietrza

Filtr powietrza należy wyczyścić, gdy na wyświetlaczu pojawi się wskaźnik  (PORA WYCZYŚCIĆ FILTR POWIETRZA).

Filtr powinien być czyszczony częściej, jeśli urządzenie jest zainstalowane w pomieszczeniu, w którym powietrze jest bardzo silnie zanieczyszczone.

(Jako ogólną zasadę można przyjąć czyszczenie filtra raz na pół roku).

Jeśli usunięcie zanieczyszczeń stanie się niemożliwe, filtr powietrza należy wymienić. (Zapasowy filtr powietrza jest elementem opcjonalnym.)

### UWAGA



Nie należy myć filtra powietrza gorącą wodą o temperaturze wyższej niż 50°C, ponieważ może to spowodować przebarwienia i/lub jego deformację.

Urządzenia nie wolno wystawiać na działanie ognia. Postępowanie takie może spowodować pożar.

Patrz rysunek 5

- 1 Otwórz kratkę ssącą (czynność 1 na ilustracji).  
Popchnij jednocześnie obie dźwignie w kierunku oznaczonym strzałką zgodnie z rysunkiem i ostrożnie opuść kratkę. (Zamykanie przebiega tak samo.)
- 2 Wyjmij filtr powietrza (czynności od 2 do 4 na ilustracji).  
Pociągnij do siebie zacisk filtra powietrza (chwytną po lewej i prawej stronie, u dołu) i zdejmij filtr.
- 3 Wyczyść filtr powietrza. (Patrz rysunek 3)  
Użyj odkurzacza lub umyj filtr powietrza wodą. Jeśli filtr powietrza jest bardzo brudny, użyj miękkiej szczotki i obojętnego detergentu.
- 4 Usuń wodę i wysusz filtr w miejscu zacienionym.
- 5 Zainstaluj ponownie filtr powietrza na miejsce (wykonaj czynności od 2 do 4 na ilustracji w odwrotnej kolejności).  
Przymocuj filtr powietrza do kratki ssącej, zawieszając go na wystającym elemencie nad kratką.  
Naciśnij dolną część filtra powietrza w kierunku wystających elementów u dołu kratki, tak aby filtr wskoczył na właściwe miejsce.
- 6 Zamknij kratkę ssącą, wykonując krok 1 procedury w odwrotnej kolejności.
- 7 Po włączeniu zasilania naciśnij przycisk ZEROWANIA WSKAŹNIKA FILTRU.  
Wskaźnik "PORA WYCZYŚCIĆ FILTR POWIETRZA" zniknie.

### Jak czyścić kratkę ssącą

Patrz rysunek 5

- 1 Otwórz kratkę ssącą (czynność 1 na ilustracji).  
Patrz krok 1 procedury, punkt "Jak czyścić filtr powietrza" na stronie 4.
- 2 Zdejmij kratkę wlotową (czynności od 5 do 6 na ilustracji).  
Najpierw zdejmij 2 paski ze sworzni panelu ozdobnego. Trzymając kratkę ssącą otwartą pod kątem 45 stopni, unieś ją do góry w celu odłączenia jej od panelu ozdobnego.
- 3 Wyjmij filtr powietrza (czynności od 2 do 4 na ilustracji).  
Patrz krok 2 procedury, punkt "Jak czyścić filtr powietrza" na stronie 4.
- 4 Wyczyść kratkę wlotową.  
Umyj ją szczotką z miękkiej szczeciny i obojętnym detergentem albo wodą, po czym starannie wysusz.

### UWAGA



Jeśli kratka ssąca jest bardzo silnie zabrudzona, należy zastosować typowy kuchenny środek czyszczący i pozostawić kratkę na około 10 minut. Następnie wypłukać w wodzie.

Nie należy myć kratki ssącej gorącą wodą o temperaturze wyższej niż 50°C, ponieważ może to spowodować przebarwienia i/lub deformację.

- 5 Zainstaluj ponownie filtr powietrza na miejsce (wykonaj czynności od 2 do 4 na ilustracji w odwrotnej kolejności).
- 6 Ponownie załóż kratkę ssącą, wykonując krok 2 procedury w odwrotnej kolejności (wykonaj czynności od 5 do 6 na rysunku w odwrotnej kolejności).
- 7 Zamknij kratkę ssącą, wykonując krok 1 procedury w odwrotnej kolejności.

## Jak czyścić panel wylotu powietrza i panele zewnętrzne

- Do czyszczenia należy używać miękkiej ściereczki.
- W przypadku trudności z usunięciem plam, należy użyć wody lub obojętnego detergentu.

### UWAGA



Nie należy używać benzyny, benzenu, rozcieńczalnika, proszków ściernych, ani płynnych środków owadobójczych. Mogą one spowodować odbarwienia lub marszczenie się materiału.

Nie wolno dopuścić do zamknięcia urządzenia wewnętrznego. Może to spowodować porażenie prądem elektrycznym lub pożar.

Podczas czyszczenia ostrza wodą nie należy go szorować. Może zostać starta powierzchnia uszczelnienia.

Do czyszczenia filtrów powietrza i paneli zewnętrznych nie należy używać wody ani powietrza o temperaturze 50°C lub wyższej.

## Uruchomienie po długiej przerwie

- Sprawdź:
  - Czy wlot i wylot powietrza nie jest zablokowany. W razie potrzeby – usuń przeszkodę.
  - Czy uziemienie jest podłączone.
  - Przewody elektryczne mogą być uszkodzone. W przypadku wystąpienia problemów należy skontaktować się z dealerem.
- Wyczyść filtr powietrza i panele zewnętrzne.
  - Po wyczyszczeniu filtr należy koniecznie założyć.
- Włącz zasilanie wyłącznikiem głównym.
  - Po włączeniu zasilania zaświeci się wyświetlacz na panelu sterowania.
  - W celu odpowiedniego zabezpieczenia urządzenia, należy włączyć je za pomocą głównego wyłącznika zasilania na co najmniej 6 godzin przed uruchomieniem.

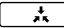
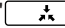
## Przed długą przerwą w eksploatacji

- Włącz urządzenie w TRYBIE NAWIEWU na pół dnia, aby je wysuszyć.
  - Odpowiednie informacje podano w instrukcji pilota zdalnego sterowania.
- Odetnij zasilanie.
  - Gdy zasilanie jest włączone (wyłącznik główny w położeniu włączonym), system zużywa nieco energii, nawet jeśli nie pracuje.
  - Po wyłączeniu zasilania zniknie obraz z wyświetlacza na pilocie zdalnego sterowania.
- Wyczyść filtr powietrza i powierzchnie zewnętrzne. Należy pamiętać o zamontowaniu filtra powietrza w oryginalnym miejscu po oczyszczeniu. Patrz "Konserwacja" na stronie 4.

## Objawy, które nie świadczą o uszkodzeniu

Poniższe objawy nie świadczą o uszkodzeniu klimatyzatora.

### System nie działa

- System nie włącza się ponownie natychmiast po naciśnięciu przycisku ON/OFF.  
Jeśli lampka wskaźnika PRACY świeci, to system znajduje się w normalnym stanie.  
Nie od razu włącza się ponownie, ponieważ uaktywniło się jedno z urządzeń zabezpieczających system przed przeciążeniem. System automatycznie włączy się ponownie po trzech minutach.
- System nie włącza się ponownie natychmiast po zwolnieniu przycisku REGULACJI TEMPERATURY i jego powrocie do poprzedniego położenia.  
Nie od razu włącza się ponownie, ponieważ uaktywniło się jedno z urządzeń zabezpieczających system przed przeciążeniem. System automatycznie włączy się ponownie po trzech minutach.
- System nie włącza się, gdy na wyświetlaczu widoczny jest symbol " (IKONA STEROWANIA ZEWNĘTRZNEGO), który pulsuje przez kilka sekund po naciśnięciu przycisku włączającego system.  
Dzieje się tak, ponieważ system jest sterowany lub został wyłączony za pośrednictwem innego pilota o wyższym priorytecie.  
Pulsujący wskaźnik oznacza, że systemem nie można sterować za pośrednictwem tego urządzenia wewnętrznego.
- System nie włącza się natychmiast po włączeniu zasilania. Należy odczekać jedną minutę, aż mikrokomputer będzie gotów do działania.
- Urządzenie zewnętrzne zostało zatrzymane.  
Powodem jest osiągnięcie w pomieszczeniu temperatury zadanej. Urządzenie przechodzi w stan pracy wentylatorów.  
" (IKONA STEROWANIA ZEWNĘTRZNEGO) – na pilocie zostaje wyświetlony symbol centralnego sterowania, a rzeczywiste warunki pracy są inne niż nastawy pilota.  
W wypadku modeli z wieloma jednostkami wewn. (multi split) mikrokomputer realizuje następujące zadania sterowania w zależności od trybu pracy pozostałych jednostek wewnętrznych.
  - Przed rozpoczęciem pracy inna(e) jednostka(i) są już uruchomione. Jeśli tryb pracy tej jednostki jest inny od żądanego, możliwe jest, że jednostka wewnętrzna znajdująca się w pomieszczeniu użytkownika została przełączona do trybu oczekiwania. (Wentylator: zatrzymany; Kłapa pozioma: pozycja pozioma)

Pomieszczenie użytkownika	Tryb pracy			
	Inne pomieszczenie(a)			
	Chłodzenie	Osuszanie	Tylko nawiew	Ogrzewanie
Chłodzenie	P	P	P	C
Osuszanie	P	P	P	C
Tylko nawiew	P	P	P	C
Ogrzewanie	C	C	C	P

P: urządzenie może pracować

C: urządzenie jest w trybie oczekiwania

- Kiedy całkowita wydajność chłodnicza wszystkich pracujących jednostek wewnętrznych przekracza wartość dozwoloną dla jednostki zewnętrznej, jednostka wewnętrzna zostanie przełączona w tryb oczekiwania. (Wentylator i kłapa pozioma: Tak jak ustawienie: (wyłącznie modele tylko chłodzące))
- Po pracy w trybie chłodzenia, kiedy zostaną uruchomione inne jednostki, urządzenie użytkownika może pracować w następujący sposób: (Wentylator: w pozycji niskie obroty; Kłapa pozioma: pozycja pozioma)

- Prędkość obrotów wentylatora jest różna od nastawy. Naciśnięcie przycisku sterowania obrotami wentylatora nie powoduje zmiany prędkości obrotowej. Kiedy temperatura w pomieszczeniu osiągnie wartość nastawy w trybie ogrzewania, dostarczanie ciepła z jednostki zewnętrznej zostanie zatrzymane i jednostka wewnętrzna zacznie pracować w trybie nawiewu (w pozycji niskich obrotów wentylatora). W wypadku urządzenia typu multisplit jednostka wewnętrzna pracuje na przemian przy wyłączonym wentylatorze i w trybie nawiewu (w pozycji niskich obrotów wentylatora). Ma to na celu uniknięcie nawiewu powietrza bezpośrednio na osoby znajdujące się w pomieszczeniu.

#### **Kierunek nawiewu nie jest zgodny z zadaniem**

- Rzeczywisty kierunek nawiewu jest niezgodny z wyświetlanym na pilocie.
- Ustawienie automatycznego ruchu wahadłowego nie działa.

Odpowiednie informacje podano w instrukcji pilota zdalnego sterowania.

#### **Z urządzenia wydobywa się biała para**

- Gdy podczas chłodzenia występuje duża wilgotność (w miejscach zatłuszczonych i zapyłonych). Jeśli wnętrze urządzenia wewnętrznego jest silnie zanieczyszczone, rozkład temperatury wewnątrz pomieszczenia staje się nierównomierny. Należy wyczyścić wnętrze urządzenia wewnętrznego. Szczegółowe informacje na temat czyszczenia urządzenia można uzyskać od dealera. Operację tę powinien wykonywać wykwalifikowany technik serwisu.
- Po przełączeniu z powrotem w TRYB OGRZEWANIA po OPERACJI ODSZRANIANIA. Wilgoć powstała w wyniku ODSZRANIANIA zamienia się w parę i ulatnia się.

#### **Dźwięki wydawane przez klimatyzatory**

- Po uruchomieniu urządzenia słyszalny jest sygnał dzwonka. Jest to dźwięk generowany przez działający regulator temperatury. Ucichnie on po około minucie.
- Ciągłe, niskie szyczenie w trybie CHŁODZENIA lub podczas OPERACJI ODSZRANIANIA. Jest to dźwięk gazowego czynnika chłodniczego przepływającego przez urządzenia wewnętrzne i zewnętrzne.
- Szyczenie słyszalne po uruchomieniu lub bezpośrednio po wyłączeniu urządzenia albo na początku lub bezpośrednio po zakończeniu OPERACJI ODSZRANIANIA. Jest to dźwięk spowodowany zatrzymywaniem lub zmianami przepływu czynnika chłodniczego.
- Ciągły, niski świst słyszalny w trybie CHŁODZENIA lub po wyłączeniu. Ten dźwięk wydaje pracująca pompa do skroplin.
- Skrzypienie słyszalne podczas pracy lub po wyłączeniu systemu. Dźwięk ten jest spowodowany rozszerzaniem się i kurczeniem plastikowych elementów pod wpływem zmian temperatury.

#### **Z urządzeń wydobywa się kurz**

- Jeśli urządzenie zostało włączone po dłuższej przerwie w eksploatacji, może się z niego wydostawać kurz. Jest to kurz, który zgromadził się w urządzeniu.

#### **Z urządzeń wydobywają się nieprzyjemne zapachy**

- Urządzenie absorbuje zapachy pochodzące z pomieszczeń, mebli, papierosów itp., a następnie je wydziela.

#### **Na ciekłokrystalicznym wyświetlaczu pilota pojawia się symbol "BB"**

- Dzieje się tak natychmiast po włączeniu zasilania głównym wyłącznikiem. Symbol ten świadczy o prawidłowym działaniu pilota. Widoczny jest tylko przez chwilę.

## Rozwiązywanie problemów

Jeśli wystąpi jedna z poniższych usterek, należy podjąć środki zaradcze opisane poniżej i skontaktować się z dealerem.

System musi zostać naprawiony przez wykwalifikowanego technika serwisu.



#### **OSTRZEŻENIE**

Jeśli klimatyzator znajduje się w nietypowym stanie (zapach spalenizny itp.), należy wyjąć przewód zasilający z gniazda i skontaktować się z dealerem.

Kontynuowanie pracy w takich okolicznościach może być przyczyną problemów, porażenia prądem elektrycznym lub pożaru.

- Jeśli często uaktywnia się urządzenie zabezpieczające, takie jak bezpiecznik, wyłącznik awaryjny lub detektor prądu upływowego. Środek zaradczy: Wyłącz zasilanie wyłącznikiem głównym.
- Jeśli z urządzenia cieknie woda. Środek zaradczy: Wyłącz urządzenie.
- Jeśli na wyświetlaczu pulsuje symbol "⊕" (KONTROLA), "UNIT No.", miga lampka PRACY i wyświetlany jest "KOD USTERKI". Środek zaradczy: Skontaktuj się z dealerem i poinformuj go o zawartości wyświetlacza.

Jeśli system nie działa prawidłowo (poza przypadkiem opisanym powyżej) i nie można jednoznacznie stwierdzić żadnej z wymienionych wyżej usterek, należy skontrolować system, postępując według poniższych procedur.

#### **Jeśli system w ogóle nie działa.**

- Sprawdź, czy nie wystąpiła awaria zasilania. Poczekaj do ponownego włączenia zasilania. Jeśli wystąpi przerwa w zasilaniu podczas pracy, system automatycznie uruchomi się ponownie natychmiast po włączeniu zasilania.
- Sprawdź, czy nie przepalił się bezpiecznik albo czy nie zadziałał wyłącznik awaryjny. Wymień bezpiecznik albo ustaw wyłącznik awaryjny.

#### **Jeśli system przestaje działać po chwili pracy.**

- Sprawdź, czy nic nie blokuje wlotów lub wylotów powietrza urządzenia zewnętrznego lub wewnętrznego. Usuń przeszkodę i zapewnij dopływ powietrza.
- Sprawdź, czy filtr powietrza nie jest zatkany. Zwróć się do serwisu o wyczyszczenie filtra powietrza.

#### **System działa, ale wydajność chłodzenia lub ogrzewania jest niewystarczająca**

- Jeśli jakaś przeszkoda blokuje wloty lub wyloty powietrza urządzenia zewnętrznego lub wewnętrznego. Usuń przeszkodę i zapewnij dopływ powietrza.
- Jeśli filtr powietrza jest zatkany. Zwróć się do serwisu o wyczyszczenie filtra powietrza.
- Jeśli nieprawidłowo ustawiono temperaturę. (Odpowiednie informacje podano w instrukcji pilota zdalnego sterowania)
- Jeśli przycisk STEROWANIA SZYBKOŚCIĄ WENTYLATORA jest ustawiony na MAŁĄ SZYBKOŚĆ. (Odpowiednie informacje podano w instrukcji pilota zdalnego sterowania)
- Jeśli kąt przepływu powietrza jest nieprawidłowy. (Odpowiednie informacje podano w instrukcji pilota zdalnego sterowania)
- Jeśli drzwi lub okna są otwarte. Zamknij drzwi lub okna, aby zapobiec przedostawaniu się podmuchów wiatru do pomieszczenia.
- Jeśli do pomieszczenia wpadają bezpośrednio promienie słoneczne (podczas chłodzenia). Użyj żaluzji lub zasłon.
- Jeśli w pomieszczeniu znajduje się zbyt wiele osób. Skuteczność chłodzenia pogarsza się, jeśli przyrost ciepła w pomieszczeniu jest za duży.



- Jeśli pomieszczenie bardzo mocno się nagrzewa (podczas chłodzenia). Skuteczność chłodzenia pogarsza się, jeśli przyrost ciepła w pomieszczeniu jest za duży.



## Wymagania dotyczące utylizacji

Demontaż urządzenia i utylizacja czynnika chłodniczego, oleju oraz wszelkich innych elementów powinny przebiegać zgodnie z odpowiednimi przepisami lokalnymi i krajowymi.

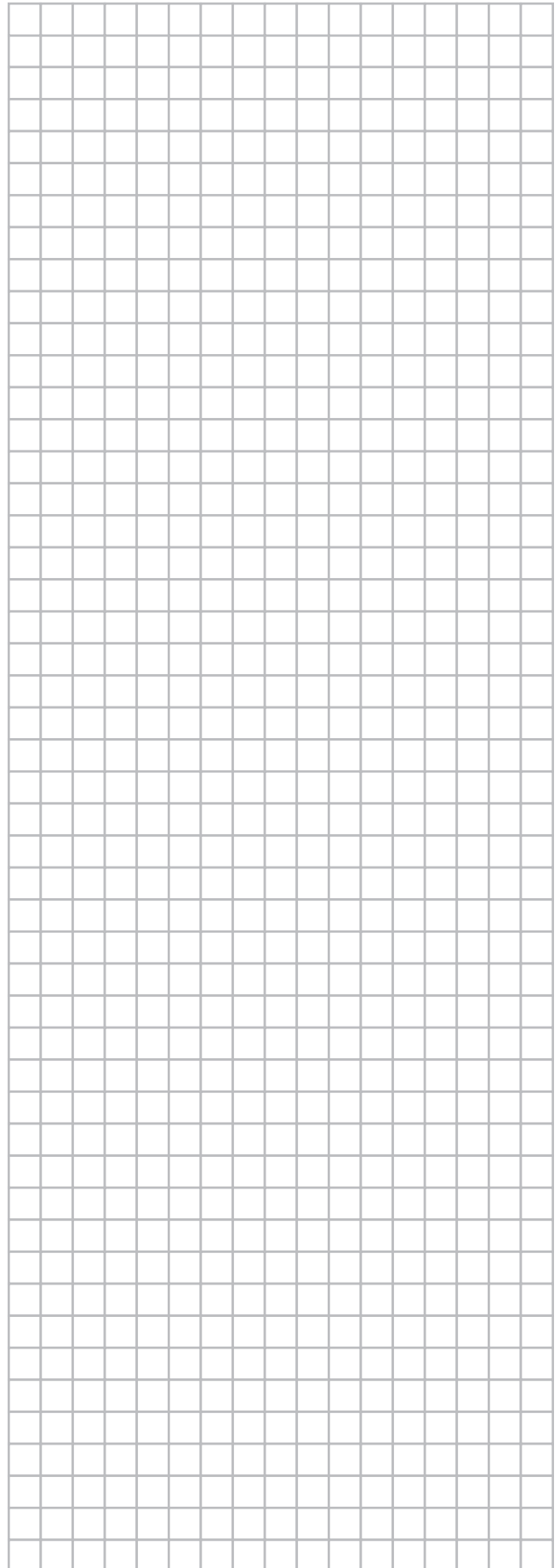


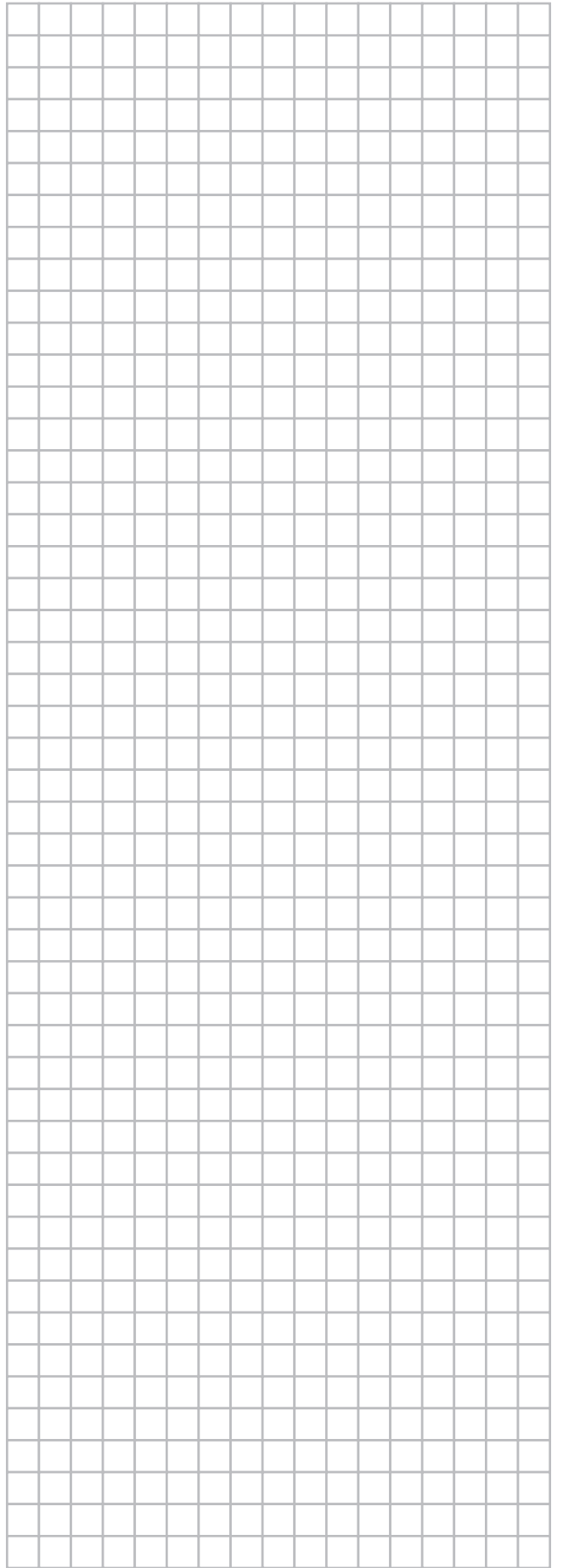
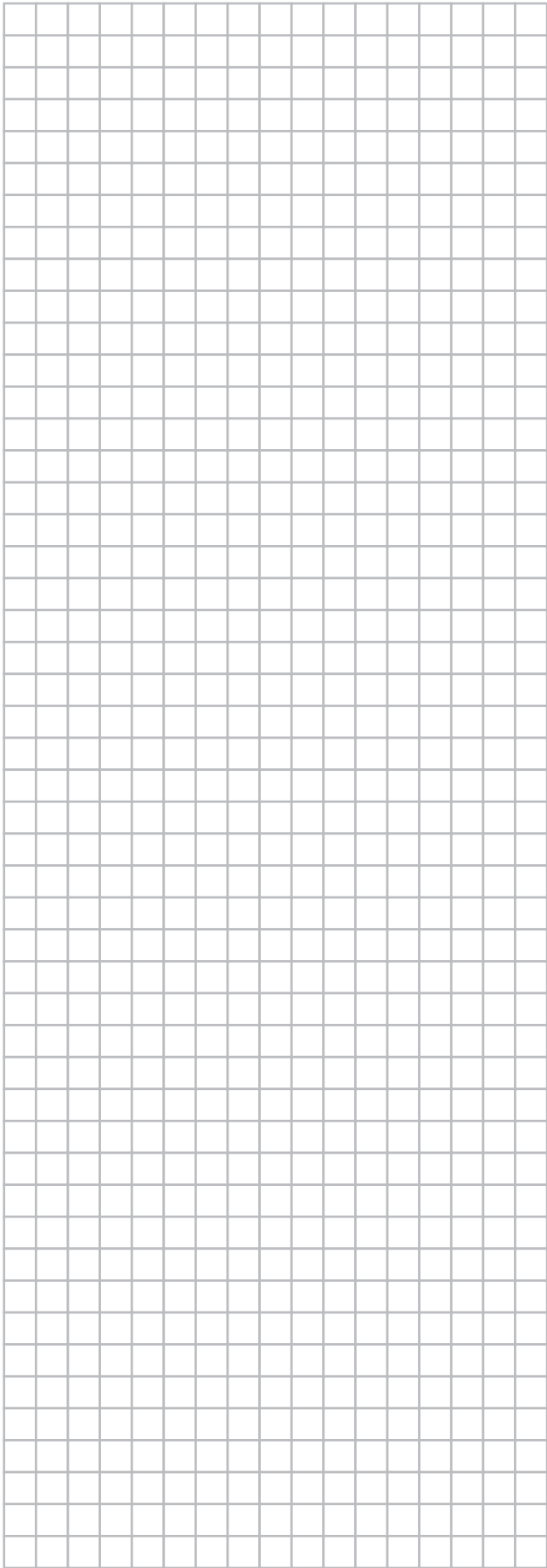
Zakupiony klimatyzator jest oznaczony takim symbolem. Oznacza to, że urządzenia elektryczne i elektroniczne powinny być usuwane osobno, nie zaś z nie-segregowanymi odpadami z gospodarstw domowych.

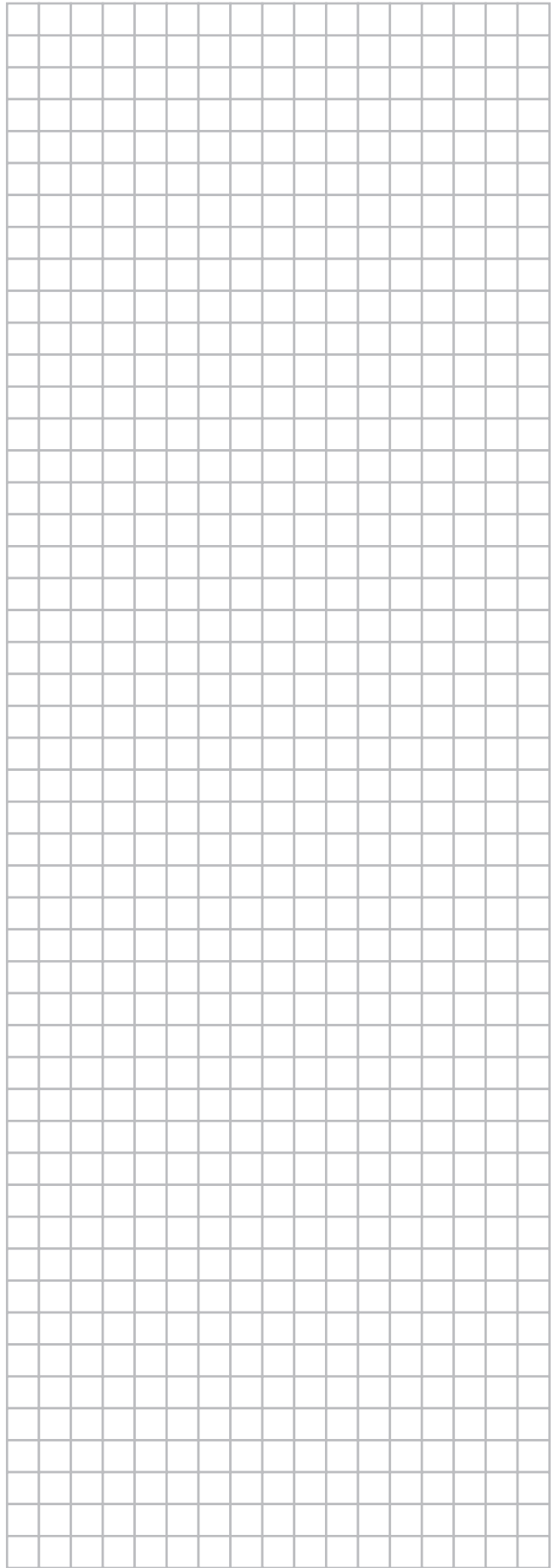
Nie należy podejmować prób samodzielnego demontażu układu: demontaż układu klimatyzacyjnego, utylizacja czynnika chłodniczego, oleju oraz wszelkich innych elementów powinny przebiegać zgodnie z odpowiednimi przepisami lokalnymi i krajowymi i muszą być przeprowadzone przez wykwalifikowanego monter.

Klimatyzatory muszą być poddane obróbce przez wyspecjalizowaną stację w celu ponownego wykorzystania, recyklingu i odzysku. Zapewnienie prawidłowej utylizacji produktu pozwala zapobiec ewentualnym ujemnym dla środowiska i zdrowia ludzi skutkom. Więcej informacji można uzyskać w urzędzie lokalnym lub od monter.

Baterie należy wyjąć z pilota zdalnego sterowania i poddać utylizacji zgodnie z odpowiednimi przepisami lokalnymi i krajowymi.







**DAIKIN INDUSTRIES CZECH REPUBLIC s.r.o.**

U Nové Hospody 1/1155, 301 00 Plzeň Skvrňany, Czech Republic

**DAIKIN EUROPE N.V.**

Zandvoordestraat 300, B-8400 Oostende, Belgium

Copyright 2011 Daikin

